

# AVENT<sup>®</sup> Naturally EXPRESS



## Stérilisateur à Vapeur EXPRESS 6 biberons

La première fois que vous utilisez votre nouveau Stérilisateur à Vapeur AVENT, prenez le temps de lire attentivement son mode d'emploi. Cet appareil stérilise vos biberons et vos accessoires d'allaitement mais aussi tout article résistant à l'ébullition (reportez-vous aux instructions du fabricant concernant leur stérilisation). Conservez soigneusement ce dépliant comme référence. Ces instructions apparaissent aussi sur notre site internet.

### PRÉCAUTIONS D'EMPLOI

- Quand il est en marche, l'appareil contient de l'eau bouillante qui se transforme en vapeur et s'échappe par les fentes du couvercle.
- Assurez-vous que l'appareil est sur une surface plane et stable.
- Ne soulevez jamais le couvercle quand l'appareil est en marche.
- Gardez l'appareil hors de portée des enfants.
- Débranchez-le toujours quand vous avez fini de l'utiliser.
- Ne posez rien dessus.
- Pour arrêter l'appareil en cours de stérilisation, débranchez-le.
- Faites attention en soulevant le couvercle car la vapeur peut causer des brûlures.
- Ne plongez jamais l'appareil dans l'eau.
- Utilisez uniquement le cordon électrique fourni avec votre stérilisateur.

### Contenu (voir dessin A)

- Couvercle
- 2 x Panier supérieur
- Porte-biberons
- Panier inférieur
- Tige centrale
- Cuve
- Cordon et fiche
- Pinces

**NB.** Les paniers supérieur et inférieur sont identiques.

### Avant la première utilisation de l'appareil, effectuez un cycle à vide (voir dessins B)

Videz complètement le stérilisateur.

- 1) Versez précisément 90ml d'eau du robinet dans la cuve. Vérifiez que le niveau d'eau ne dépasse pas la ligne marquée "max".
- 2) Assemblez tous les éléments bleus (paniers, tige et porte-biberons) en suivant l'ordre indiqué. Placez cet ensemble dans la cuve et posez le couvercle.
- 3) Enfoncez le cordon dans sa prise à la base de l'appareil et branchez sur secteur. Le voyant devrait s'allumer. S'il ne s'allume pas, appuyez sur le bouton.

- 4) Après chaque stérilisation, l'appareil s'arrête automatiquement et le voyant s'éteint.
- NB.** Le bouton sert à la mise en marche mais n'est pas un interrupteur.
- 5) Laissez refroidir l'appareil, débranchez et détachez le cordon de la base de l'appareil.
  - 6) Enlevez les paniers, videz l'eau qui reste et essuyez.

### AVANT DE STÉRILISER

- 1) Avant de stériliser, lavez et rincez bien tous les accessoires.
- 2) Versez précisément 90ml d'eau du robinet dans la cuve. Si vous en mettez plus que la dose indiquée, la stérilisation prendra plus longtemps. Si vous en mettez moins, la stérilisation risque de ne pas s'effectuer. Vérifiez que l'eau ne dépasse pas la ligne "max".

**NB:** Quand vous remplissez l'appareil, assurez-vous que la vapeur peut circuler librement entre les accessoires.

### Pour stériliser jusqu'à 6 biberons AVENT – 260ml, 125ml ou 330 ml (voir dessins C)

- 1) Faites glisser le panier sur la tige centrale.
  - 2) Enfoncez 2 bagues sur la tige centrale.
  - 3) Faites glisser le porte-biberons sur la tige centrale jusqu'à ce qu'il touche la bague de dessus.
  - 4) Passez les tétines par les cerclés du porte-biberons pour les poser sur le panier inférieur.
  - 5) Enfoncez 4 bagues sur la tige centrale.
  - 6) Placez les 6 biberons à l'envers dans le porte-biberons.
  - 7) Faites glisser le panier supérieur sur la tige centrale jusqu'à l'encoche. Placez les 6 capuchons et la pince dans le panier supérieur.
  - 8) Vous n'avez pas besoin du panier supérieur pour les biberons 330ml (voir dessins C8)
  - 9) Placez l'ensemble dans la cuve, et mettez le couvercle.
  - 10) Enfoncez le cordon dans sa prise à la base du stérilisateur, branchez et appuyez sur le bouton.
- 11) La longueur de la stérilisation varie en fonction de la quantité d'articles à stériliser. Après chaque stérilisation, l'appareil s'arrêtera automatiquement et le voyant s'éteindra (Durée de la stérilisation : 8 minutes environ).

### Pour stériliser le Tire-Lait ISIS AVENT (voir dessins D)

- 1) Bloquez l'entonnoir du tire-lait dans une fente du panier supérieur et disposez les autres pièces comme indiqué sur le dessin. Placez le reste des pièces du tire-lait dans le panier inférieur.
- 2) Vous pouvez stériliser jusqu'à 6 biberons (sans leur bague, tétine ni couvercle) en même temps que le tire-lait.
- 3) Placez l'ensemble dans la cuve, et mettez le couvercle.
- 4) Enfoncez le cordon dans sa prise à la base du stérilisateur, branchez et appuyez sur le bouton.

### Pour stériliser des biberons traditionnels à goulots étroits et autres accessoires

Placez les tétines autour de la tige centrale du panier de dessous et les bagues trop étroites pour la tige dans celui du dessus. Assurez-vous toujours que les accessoires sont arrangés de façon à ce que la vapeur circule entre eux. Pour avoir plus de place, vous pouvez retirer le porte-biberons et/ou le panier supérieur.

### Après la stérilisation (voir dessins E)

- 1) Ne soulevez pas tout de suite le couvercle. Laissez refroidir le stérilisateur 3 minutes.
- 2) Débranchez et retirez le cordon de la base de l'appareil.
- 3) Lavez-vous soigneusement les mains avant de retirer les articles stérilisés.
- 4) Enlevez le couvercle.

### Guide de vérification

|  |   |
|--|---|
| L'appareil ne marche pas                             | Vérifiez que le cordon est bien enfoncé dans la base du stérilisateur ainsi que dans la prise de courant.                                       |
| Il s'échappe trop de vapeur par dessous le couvercle | Mauvaise disposition des éléments – Regardez les dessins de la section C/D.   |
| Les biberons ressortent avec des marques             | L'appareil a besoin d'être détartré. (Voir instructions de détartrage)  |
| Le stérilisateur met trop longtemps à s'éteindre     | Vous avez mis trop d'eau. Il en faut précisément 90ml OU: Il n'y a que peu d'accessoires dans l'appareil – Le cycle prend alors plus longtemps. |

- 5) Si nécessaire, secouez les articles pour les égoutter avant le réassemblage.
- 6) La pince s'utilise pour prendre les petits objets et pour enfiler les tétines stérilisées dans les bagues des biberons.
- 7) Les articles traités restent stérilisés 3 heures du moment que le couvercle n'est pas enlevé.
- 8) Si vous préparez vos biberons tout de suite après les avoir stérilisés, vous pouvez les conserver 24 heures au réfrigérateur.
- 9) L'appareil doit avoir eu le temps de refroidir 10 minutes entre chaque utilisation pour que le thermostat puisse se réajuster.
- 10) Après chaque utilisation, videz l'eau qui reste, rincez et essuyez.

### Panier à lave-vaisselle (voir dessins F)

- 1) Les paniers inférieur et supérieur s'emboîtent l'un dans l'autre pour mettre des petits articles tels que des tétines, des pièces du tire-lait, des sucettes etc. à laver au lave-vaisselle avant de les stériliser.
- 2) Pour les emboîter, alignez les 2 paniers de façon à ce que les indicateurs se trouvent l'un en face de l'autre et pressez. Pour ouvrir, séparez en pressant sur les côtés.

**ATTENTION: Au lave-vaisselle, des restes de sauces colorées, comme la sauce tomate, peuvent déteindre sur ces articles.**

### Entretien de votre stérilisateur

Vous devriez détartrer votre stérilisateur toutes les 4 semaines pour préserver son bon fonctionnement. Nous vous recommandons d'utiliser de l'eau préalablement bouillie dans votre Stérilisateur EXPRESS pour atténuer les dépôts de calcaire. Vous avez le choix entre deux méthodes.

SOIT:

- 1) Mélangez un sachet d'acide citrique (10g) avec 200 ml d'eau. Versez dans la cuve vide. Branchez l'appareil et laissez bouillir 1 à 2 minutes sans le couvercle. Débranchez et laissez reposer 30 minutes. Egouttez et rincez l'appareil. Effectuez un cycle à vide avec le couvercle, en utilisant précisément 90ml d'eau. Essuyez l'appareil.

**Irritant si en contact avec les yeux. Gardez hors d'atteinte des enfants.**

SOIT:

- 2) Versez 100ml de vinaigre mélangé à 200ml d'eau dans la cuve. Laissez agir dans la cuve jusqu'à dissolution complète des résidus calcaires. Videz l'appareil.

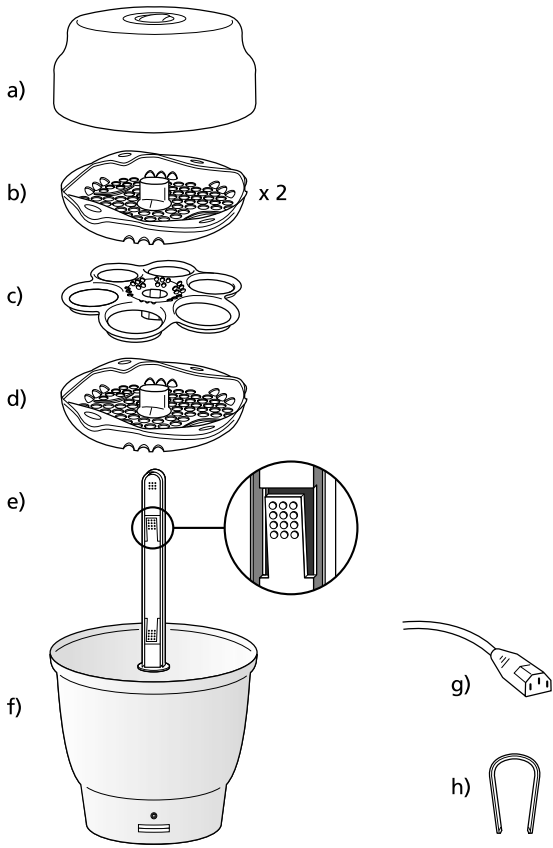
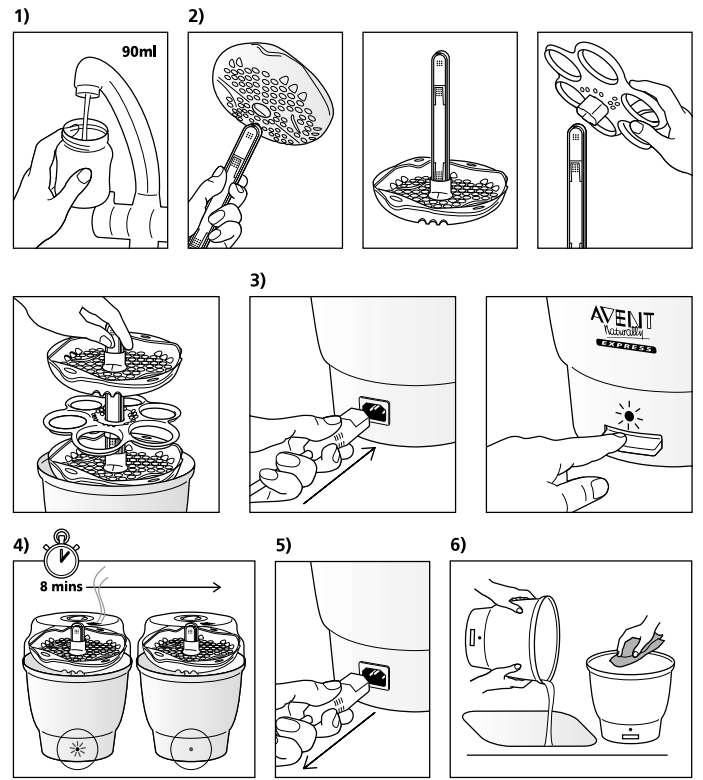
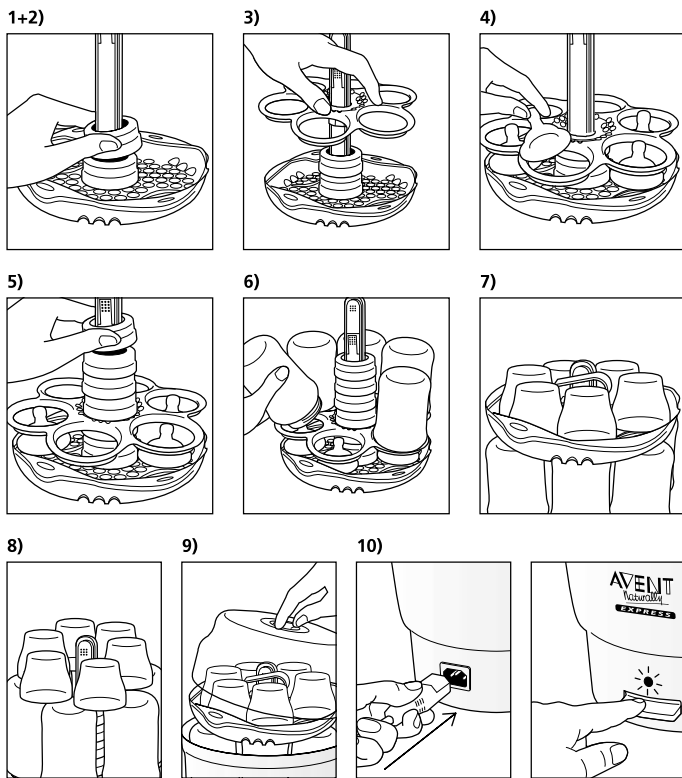
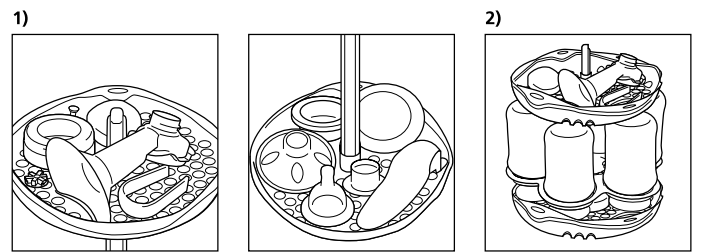
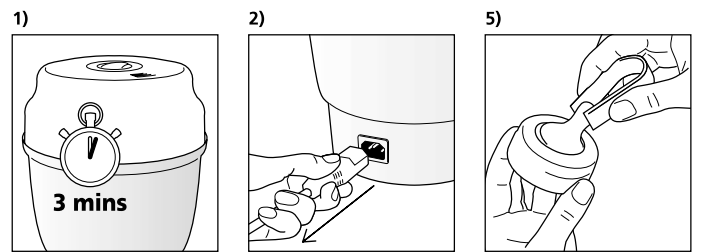
### Précautions d'emploi

- 1) N'utilisez pas de solution ou de comprimé chimique de stérilisation, ni d'eau de Javel dans votre stérilisateur à vapeur ou sur les articles à stériliser.
- 2) N'utilisez pas de produits abrasifs ou antibactériens ni d'éponge métallique pour nettoyer votre appareil.
- 3) N'utilisez pas d'eau adoucie dans votre stérilisateur.
- 4) Le stérilisateur est doté d'une fiche moulée. Au cas où cette fiche ne conviendrait pas à vos prises de courant, elle peut être coupée et remplacée par une fiche convenable. Une fois coupée, cette fiche moulée constitue un danger électrique et il convient de s'en débarrasser avec précaution.

Pour toutes informations complémentaires sur votre Stérilisateur AVENT EXPRESS ou sur notre gamme AVENT, appelez notre Numéro Vert 0800 90 81 54 (France uniquement)

[www.aventbaby.com](http://www.aventbaby.com)

83 0081 0258 #4

**A****B****C****D****E****F**